

Uygunluk Yükümlülükleri

No	Mevzuat Adı	Resmi Gazete No	Resmi Gazete Tarih	Son Revizyon Tarihi	Yükümlülük Maddesi
1	Turizmi Teşvik Kanunu	17635	12.03.1982	09.11.2022	Bu Kanun, turizm hizmeti ile bu hizmetin gereği kültür ve turizm koruma ve gelişim bölgeleri ve turizm merkezlerinin tespiti ile geliştirilmelerine, turizm yatırım ve işletmelerinin teşvik edilmesine, düzenlenmesine ve denetlenmesine ilişkin hükümleri kapsar.
2	Çevresel Etki Değerlendirmesi Yönetmeliği	29186	25.11.2014	09.02.2016 / 29619	<p>Yönetmeliğe Aykırı Uygulamaların Durdurulması</p> <p>Madde 19 - (1) Bu yönetmelik kapsamındaki projelerde; b) "ÇED Olumlu" kararı ya da "ÇED Gerekli Değildir" kararı verildikten sonra, proje sahibi tarafından nihai ÇED Raporu veya Proje Tanıtım Dosyasında taahhüt edilen hususlara uyulmadığının tespit edilmesi durumunda söz konusu taahhütlere uyulması için projeye ilgili Bakanlıkça/valilikçe bir defaya mahsus olmak üzere ve bir yılı aşmamak üzere süre verilebilir. Bu süre sonunda taahhüt edilen hususlara uyulmaz ise yatırım durdurulur. Yükümlülükler yerine getirilmedikçe durdurma kararı kaldırılmaz. 2872 sayılı Çevre Kanununun ilgili hükümlerine göre işlem tesis edilir.</p> <p>MADDE 27/A</p> <p>(1) "ÇED Olumlu" veya "ÇED Gerekli Değildir" kararı bulunan projelerde yapılacak kapasite artışı ve/veya genişletilmesi planlanan projelere ilişkin usul ve esaslar 28 inci madde uyarınca tebliğ ile belirlenir.</p> <p>(MADDE 28 – (1) Bakanlık, gerekli gördüğü hallerde bu Yönetmeliğin uygulanmasına ilişkin olarak tebliğler çıkarabilir.)</p>
3	Çevre İzin ve Lisans Yönetmeliği	27214	29.04.2009	06.11.2020 (31296)	<p>Çevre izni veya çevre izin ve lisansına tabi işletmeler</p> <p>MADDE 5 – (1) Bu Yönetmelik kapsamında çevre iznine veya çevre izin ve lisansına tabi işletmeler, çevresel etkilerine göre Ek-1 ve Ek-2 listelerinde sınıflandırılmıştır.</p> <p>(2) Ek-1 ve Ek-2 listelerinde yer alan işletmeler, faaliyette bulunabilmeleri için, öncelikle geçici faaliyet belgesi almak zorundadır.</p> <p>(3) Geçici faaliyet belgesi alan işletmeler belge tarihinden itibaren 1 yıl içerisinde çevre izin veya çevre izin ve lisans belgesi almak zorundadır.</p>
4	Bazı Tehlikesiz Atıkların Geri Kazanımı Tebliği	27967	17.06.2011	01.10.2013 11.03.2015 29292	<p>Tehlikesiz atık üreticisinin yükümlülükleri</p> <p>MADDE 8 – (1) Tehlikesiz atık üreticisi;</p> <p>a) Tehlikesiz atık üretimini en az seviyeye indirecek şekilde gerekli tedbirleri almak, tesisinden kaynaklanan tehlikesiz atıkların geri kazanımına yönelik olarak hazırladıkları üç yıllık atık yönetim planını il çevre ve orman müdürlüğüne sunmakla ve hazırlanan yönetim planını uygulamakla,</p> <p>b) Tehlikesiz atıkların tesis sınırları içinde veya sanayi bölgelerinde belirlenecek alanlarda, sızdırmaz, emniyetli konteynir ve benzeri içerisinde veya geçirimsizliği sağlanmış alanlarda birbiriyle karıştırmadan ve tehlikeli atıklardan ayrı geçici olarak muhafaza etmekle, atıkların muhafaza edildiği kapların üzerinde tehlikesiz atık ibaresi ve atık koduna yer verecek şekilde bu Tebliğin 10 uncu maddesinde istenilen şartlara uygun olarak geçici depolamakla,</p> <p>c) Tehlikesiz atıkların çevre izin/lisansına sahip geri kazanım tesislerine göndermekle veya çevre izin/lisanslı tesislere gönderilmek üzere il çevre ve orman müdürlüklerinden 7 nci maddenin birinci fıkrasının (d) bendi kapsamında belge alanlara vermekle,</p> <p>ç) Tehlikesiz atık beyan formunu, her yıl takip eden yılın en geç Mart ayı sonuna kadar bir önceki yıla ait bilgileri içerecek şekilde Bakanlıkça hazırlanan internet tabanlı programı kullanarak doldurmak, onaylamak, çıktısını almak ve beş yıl boyunca bir nüshasını saklamakla,</p> <p>d) Tehlikesiz atıkların kaza sonucu veya kasti olarak dökülmesi ve bunun gibi olaylar sonucu meydana gelen kirliliğin önlenmesi amacıyla il</p>

5	Su Kirliliği Kontrolü Yönetmeliği	25687	31.12.2004	30.11.2012 27537 13.02.2008 26786 30.03.2010 27537 10.01.2016 29589 14.02.2018 30332 12.01.2020 31008	Kanalizasyon Sistemlerine Boşaltım Madde 25 - Kanalizasyon sistemlerine atıksu boşaltımı için uygulanacak temel ilkeler şunlardır; a) Kanalizasyon sistemi bulunan yerlerde her türlü atıksuların kanalizasyon şebekesine bağlanması, ilke olarak bir hak ve mecburiyettir. b) Kanalizasyon sistemleri tahrip edilemez ve kullanım amaçları değiştirilemez. c) Atıksu oluşumuna sebep olan gerçek ve tüzel kişiler, kanalizasyon sisteminden, arıtma ve/veya bertaraf amacıyla kurulmuş arıtma ve deşarj tesislerinden yararlanmalarının doğuracağı bütün harcamaları karşılamakla yükümlüdür. d) Atıksu miktarının belirlenmesi için, içme suyu şebekesi haricinden su temin edenler, temin ettiği su miktarını alt yapı tesisleri yönetimine belgelemek ve bedeli karşılığında kanalizasyon sistemine bağlanmak zorundadır. e) Bir endüstriyel atıksuyun kanalizasyon sistemine doğrudan bağlanabilmesi, ya da vidanjör veya benzeri bir taşıma aracı ile taşınarak boşaltılabilmesi için; 1) Kanalizasyon sisteminin yapısına ve çalışmasına zarar verip engel olmaması, 2) Çalışan personel ve civar halkı için sağlık sakıncası yaratmaması, 3) Kanalizasyon sisteminin bağlandığı arıtma tesisinin çalışmasını ve verimini olumsuz yönde etkilememesi, 4) Biyolojik arıtma tesisinde arıtlamayacak maddeler içermemesi, 5) Atıksu arıtma tesisinde oluşacak çamur ve benzeri artıkların uzaklaştırılmasını, kullanılmasını zorlaştırmaması ve çevre kirlenmesine yol açacak nitelik kazanmalarına neden olmaması, 6) Endüstriyel Atık sularını sızdırmaz nitelikteki fosseptikte toplayan ve vidanjör vasıtası ile atıksu altyapı tesislerine veren atıksu kaynakları, atıksu yönetimleriyle yaptıkları protokolü ve vidanjörle atıksu bertarafı sonucunda aldıkları belgeleri beş yıl süreyle saklamak ve denetimler sırasında görevlilere beyan etmesi, gerekir.
6	Atık Pili ve Akümülatörlerin Kontrolü Yönetmeliği	25569	31.08.2004	3/3/2005 25744 30/3/2010 27537 5/11/2013 28812 23/12/2014 29214	Tüketicilerin Yükümlülükleri Madde 13-Pil ve akümülatör tüketicileri; a) Atık pilleri evsel atıklardan ayrı toplamakla, pil ürünlerinin dağıtımını ve satışını yapan işletmelerce veya belediyelerce oluşturulacak toplama noktalarına atık pilleri teslim etmekle, b) Aracının akümülatörünü değiştirirken eskisini, akümülatör ürünlerinin dağıtım ve satışını yapan işletmeler ve araç bakım-onarım yerlerini işleyenlerin oluşturduğu geçici depolama yerlerine ücretsiz teslim etmekle, eskilerini teslim etmeden yeni akümülatör alınması halinde depozito ödemekle, c) Tüketici olan sanayi kuruluşlarının üretim süreçleri sırasında kullanılan tezgah, tesis, forklift, çekici ve diğer taşıt araçları ile güç kaynakları ve trafolarında kullanılan akümülatörlerin, atık haline geldikten sonra üreticisine teslim edilene kadar fabrika sahası içinde sızdırmaz bir zeminde doksan günden fazla bekletmemekle, yükümlüdür.
5	Bitkisel Atık Yağların Kontrolü Yönetmeliği	29378	6.06.2015		Yemeklik bitkisel yağ üreticilerinin yükümlülükleri MADDE 9 – (1) Yemeklik bitkisel yağ üreticileri; a) Bitkisel yağ ambalajlarının etiketlerinde "Bitkisel atık yağları lavaboya veya su, toprak gibi alıcı ortamlara dökmeyiniz." ibaresine yer vermekle, b) Piyasaya sürülen bitkisel yağ miktarlarını bir önceki yıl verilerini içerecek şekilde takip eden yılın Mart ayı sonuna kadar Bakanlığa bildirmekle, c) Bitkisel atık yağların düzenli olarak toplanması amacıyla halkın eğitimi ve bilinçlendirilmesine yönelik çalışmaları desteklemekle, ç) Belediyeler ile işbirliği yaparak, haldeki bitkisel atık yağların hanelerden Bakanlıkla belirlenen miktarlarda toplanması için gerekli sistemi kurmakla, üreticilerin bir araya gelerek kuracakları bitkisel atık yağ toplama organizasyonu için Bakanlıktan yetki almakla, atık yönetim planlarını Bakanlığa sunmakla, bu faaliyetlere ilişkin Bakanlığa yıllık rapor vermekle, d) Üreticilerin bir araya gelerek kuracakları bitkisel atık yağ toplama organizasyonu için Atık Yönetimi Yönetmeliğinin 21 inci maddesinde belirtilen hükümler çerçevesinde Bakanlıktan yetki almakla ve yetkilendirilmiş kuruluş yükümlülüklerini yerine getirmekle, görevli ve yetkilidir. Bitkisel atık yağ üreticisinin/sahibinin yükümlülükleri MADDE 10 – (1) Bitkisel atık yağ üreticileri: a) Bitkisel atık yağları diğer atık madde ve çöplerden ayrı olarak biriktirmekle
6	Ömrünü Tamamlamış Lastiklerin Kontrolü Yönetmeliği	26357	25.11.2006	10.11.2013	MADDE 9-ç) Geri kazanılması mümkün olmayan ÖTL'eri bu Yönetmeliğin 24 üncü maddesi doğrultusunda bertaraf ettirmekle, yükümlüdür. MADDE 24 – (1) Tehlikeli madde ve atıklarla kontamine olmuş lastik ve lastik atıkları türlerine uygun olarak Bakanlıktan çevre lisansı veya çalışma onayı almış tesislerde bertaraf edilir.

	Rev Tarihi:	Rev No:
Tesis Değerlendirmesi/Uygunluk Durumu	Aksiyon	

NAR CAVE
HOUSE
SÜRDÜRÜLEBİLİRLİK
RAPORLAMASI

2024-2025

İçerik

1. Rapor Hakkında	2
2. Tesis Tanıtımı ve Tesis Özellikleri	4
3. Sürdürülebilirlik Ekibi	5
4. Çevre Etkilerinin Azaltılması	6
5. Personel ve Çalışma Hayatı	7
6. Yapılan Sosyal Çalışmalar	8
7. Kültürel Çalışmalar	9

1. Rapor Hakkında

(Bu bölümde tesis sürdürülebilirlik çalışmalarına nasıl başladığını, süreç boyunca gerçekleştirdiği genel faaliyetleri ve çalışmaları ve sürdürülebilirlik misyon ve vizyonunu paylaşabilir.)

.... yılı itibariyle sürdürülebilirlik çalışmalarımıza başladık. Bu doğrultuda gerçekleştirdiğimiz gelişmeyi; yönetimimiz, çalışanlarımız, konuklarımız, tedarikçilerimiz ve diğer tüm partnerlerimiz ile paylaşmayı ve böylece bu noktada yaratacağımız farkındalığı artırarak, ortak hedef ve başarılarla dönüştürebilmeyi amaçlamaktayız.

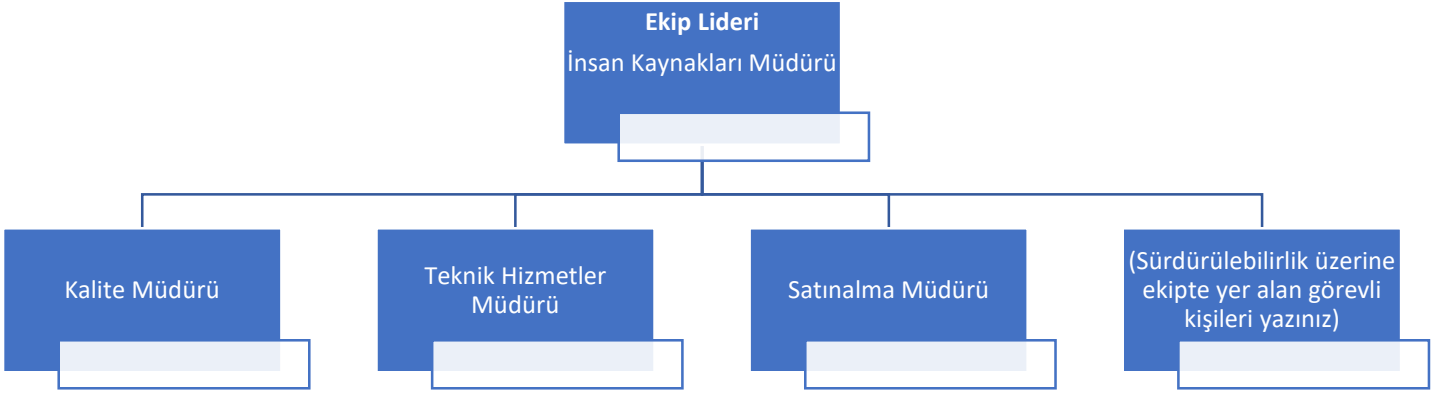
Bu hazırlanan sürdürülebilirlik raporu yıl aralığındaki verileri içermektedir.

2. Tesis Tanıtımı ve Tesis Özellikleri

(Oda sayısı, sosyal alanlar, havuz, aquapark, restoran, bar, yıl içinde hizmet verdiği süre bilgileri paylaşılabilir.)

3. Sürdürülebilirlik Ekibi

(Konaklama tesisinde sürdürülebilirlik üzerine çalışan birimlerin, yetkililerin bilgileri verilebilir)



4. Çevre Etkilerinin Azaltılması

(Bu bölümde Çevre Yönetimi, Atık Yönetimi, Enerji Yönetimi, Yasal Yükümlülöklere Uyum, Su Ve Atıksu Yönetimi, Kimyasal (Temizlik Malzememeleri/Hijyen Malzemeleri) Yönetimi hakkında bilgilerin sayısal verilere dayandırılarak hedefler üzerinden paylaşılabilir)

5. Personel ve Çalışma Hayatı

(Çalışanların yetkinlikleri, aldıkları eğitimler, sürdürülebilirlik ile ilgili görev tanımları ve görevlendirmeler, personelin tesis sürdürülebilirliğine katkısı, Personelin sürdürülebilirlik eğitim durumu, personel istihdamının yerel ve yabancı oranları, personelin kadın-erkek oranı bu bölümde detaylandırılabilir.)

6. Yapılan Sosyal Çalışmalar

(Tesis genelinde sürdürülebilirlik kapsamında yapılan sosyal çalışmalar detaylandırılabilir)

7. Kltrel alıřmalar

(Tesinde, yerel kltr ve deęerlerin sunulmasına ynelik yapılan faaliyetler detaylandırılabilir.)



Sürdürülebilirlik Ekibi Görev Listesi

Doküman No

İlk Yayın Tarihi

Revizyon Tarihi

Revizyon No

Ekip Lideri
İnsan Kaynakları Müdürü
OKTAY KURUTLU

Çevre Temsilcisi
Kalite Müdürü
İREM ÇİFTÇİ

Enerji Yönetimi
Temsilcisi
Teknik İşler Müdürü
OKTAY KURUTLU

Çalışan ve Müşteri
Temsilcisi
Eğitim ve Gelişim
Müdürü
İREM ÇİFTÇİ

(Farklı ünvanlara ait
temsilciler bulunuyor ise
ekleyiniz)

	TEDARİKÇİ DEĞERLENDİRME FORMU	Doküman No	
		İlk Yayın Tarihi	
		Revizyon Tarihi	
		Revizyon No	

TARİH:	FİRMA ADI:		
MALZEME ALIMLARINDA KULLANILACAKTIR			
DEĞERLENDİRME KONULARI	ÜST PUAN SINIRI	VERİLEN PUAN	NOTLAR
Ürün Kalitesi			
Şartnameye Uygunluk			
Termine Uyum			
Ambalaj Kalitesi			
Tanımlı Kalite Sistemi			
Ticari İlişkiler			
Fiyat Politikası			
Teknik Destek Sağlayabilme			
Teknik Yeterlilik			
İlgili Kişilere Kolayca Ulaşabilme			
Sorunlara Hızlı Çözüm-Yaklaşım			
Sürdürülebilirlik			
Çevre ve Atık Yönetimi			
Yerel Ürün Temini			
Acil Durumlara Uyum			
TOPLAM PUAN	100		
HİZMET ALIMLARINDA KULLANILACAKTIR			
DEĞERLENDİRME KONULARI			
Servis Kalitesi			
Tanımlı Kalite Sistemi			
Termine Uyum			
İşin Gerekirdiği Bilgi Donanımına Sahip Olma			
Sürdürülebilirlik bilincine sahip olma (eğitim, davranış, sertifika)			
Çevre bilincine sahip olma			
Ticari İlişkiler			
Fiyat Politikası			
Sözleşmeye Uyum			
Sözleşmede Görülen Ekipman ve Donanımı Eksiksiz Karşılama			
Sorunlara Hızlı Çözüm-Yaklaşım			
İlgili Kişilere Kolayca Ulaşabilme			
Acil Durumlara Uyum			
TOPLAM PUAN	100		
YUKARIDAKİ VERİLEN PUAN SÜTUNU TOPLAM PUANINA GÖRE:			
	UYGUN	UYGUN DEĞİL	
0-59 PUAN: Firma tedarikçi olarak şu an için yetersizdir. C GRUBU (Listeye Giremez)	<input type="checkbox"/>	<input type="checkbox"/>	
60-79 PUAN: Eksiklikleri var ama çalışılabilir (Aday Tedarikçi Listesine Girebilir) B GRUBU	<input type="checkbox"/>	<input type="checkbox"/>	
80-100 PUAN: Firma tedarikçi olarak yeterlidir(Onaylı Tedarikçi Listesine Girebilir) A GRUBU	<input type="checkbox"/>	<input type="checkbox"/>	
Değerlendirmeyi Yapan Denetçinin	İMZASI		
ADI SOYADI:			



TEDARİKÇİ DEĞERLENDİRME FORMU

Doküman No	
İlk Yayın Tarihi	
Revizyon Tarihi	
Revizyon No	

NAR CAVE HOUSE	
Tedarikçi Adı/Adresi	Tedarik Edilen Ürünler/Hizmetler
ABC Sarf, Buklet Malzeme firması	Sampuan (25 ml)

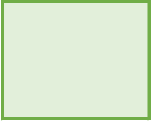
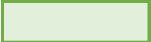
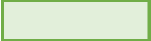
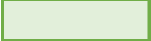
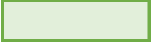
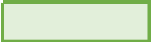
Gözden geçirme tarihi:	
İlgili:	

Tek Kullanımlık Plastik ve

Ürün Türleri (adet) (Aylık sarfiyat miktarları her ay stok kontrolüne göre tabloya girilecektir.)	2023 Azaltma hedefi	Ocak	Şubat	Mart
Şampuan		20		
Terlik		15		
Duş jeli		14		
Vücut losyonu		15		
Kağıt Bardak		65		
Plastik Bardak		105		
Plastik Pipet		105		
<i>(İşletmenizde kullanılan tek kullanımlık ürünleri giriniz)</i>		25		



Aralık



ELEKTRİK

Elektrik tüketim alanları (KWH) (Elektrik kullanım miktarları fatura ve sayaçlardan alınabilir)	Ocak	Şubat	Mart
Odalar (KWH)	1900		
Sosyal Alan (KWH)	650		
Mutfak (KWH)	870		
Spa (KWH)	250		
Bahçe Aydınlatma (KWH)	130		
...			
...			
...			
Aylık Kullanılan Toplam Su Miktarı (m3)	3800	0	0
Aylık toplam konaklayan <i>misafir*geceleme</i> sayısı (hesaplama detayı notlar kısmındadır)	20		
Misafir/gece başına kullanılan su miktarı (KWHelektrik/Misafir.Gece)	190,00	#SAYI/0!	#SAYI/0!

TÜKETİM TAKİP TABLOSU

Nisan	Mayıs	Haziran	Temmuz	Ağustos	Eylül	Ekim
0	0	0	0	0	0	0
#SAYI/0!	#SAYI/0!	#SAYI/0!	#SAYI/0!	#SAYI/0!	#SAYI/0!	#SAYI/0!

Kasım	Aralık
0	0
#SAYI/0!	#SAYI/0!

SU SAF

Su Kullanım kaynakları (metreküp) (Su kullanım miktarları fatura ve sayaçlardan alınabilir)	Ocak	Şubat	Mart
Odalar (m3)	20		
Sosyal Alan (Havuz vs) (m3)	850		
Mutfak (m3)	94		
Spa (m3)	50		
Bahçe Sulama (m3)	130		
...			
...			
Aylık Kullanılan Toplam Su Miktarı (m3)	1144	0	0
Aylık toplam konaklayan <i>misafir*geceleme</i> sayısı (hesaplama detayı notlar kısmındadır)	20		
Misafir/gece başına kullanılan su miktarı (m3su/Misafir.Gece)	57,20	#SAYI/0!	#SAYI/0!

RFİYATI TAKİP TABLOSU

Nisan	Mayıs	Haziran	Temmuz	Ağustos	Eylül	Ekim
0	0	0	0	0	0	0
#SAYI/0!	#SAYI/0!	#SAYI/0!	#SAYI/0!	#SAYI/0!	#SAYI/0!	#SAYI/0!

Kasım	Aralık
0	0
#SAYI/0!	#SAYI/0!

Atık Türleri (KG) (Aylık atık miktarları atık türlerine göre işletme yetkilisi tarafından tabloya girilecektir.)	Ocak	Şubat	Mart
Kağıt atık	20		
Plastik atık	85		
Cam atık	94		
Metal Atık	5		
Organik (Yemek) Atıkları	65		
Bitkisel Atık yağ	5		
Atık Pil	15		
Tehlikeli atık (Kimyasal malzeme ambalajları (deterjan, boş sprey kutu, kontamine atıklar, kimyasal içerikli atıklar)	25		
Atık Elektronik Eşya	45		
Aylık Oluşan Toplam Katı Atık (KG)	359	0	0
Aylık toplam konaklayan <i>misafir*geceleme</i> sayısı (hesaplama detayı notlar kısmındadır)	20		
Misafir/gece başına oluşan atık miktarı (kgAtık/Misafir.Gece)	17,95	#SAYI/0!	#SAYI/0!

TIK TAKİP TABLOSU

Nisan	Mayıs	Haziran	Temmuz	Ağustos	Eylül	Ekim
0	0	0	0	0	0	0
#SAYI/0!	#SAYI/0!	#SAYI/0!	#SAYI/0!	#SAYI/0!	#SAYI/0!	#SAYI/0!

Kasım	Aralık
0	0
#SAYI/0!	#SAYI/0!

ENERJİ TÜRÜ	Ocak	Şubat	Mart
Aylık Tüketilen Elektrik (KWH) (aylık faturadan veya sayaç takılı odadan veri sağlanabilir)	3800		
Aylık Tüketilen Doğalgaz (m3) (aylık faturadan veya sayaç takılı odadan veri sağlanabilir)	2560		
Aylık Tüketilen Motorin (Litre) (Satınalma biriminden sarfiyat temin edilebilir)	450		
Aylık Tüketilen LPG/LNG (Litre) (Satınalma biriminden sarfiyat temin edilebilir)	200		
...(Kullanılan herhangi bir enerji kaynağı yazılabilir)			
... (Kullanılan herhangi bir enerji kaynağı yazılabilir)			
Aylık toplam konaklayan misafir*geceleme sayısı (hesaplama detayı notlar kısmındadır)	16		
Misafir/gece başına kullanılan elektrik enerjisi (KWH/Misafir.Gece)	237,5	#SAYI/0!	#SAYI/0!
Misafir/gece başına kullanılan doğalgaz enerjisi (m3/Misafir.Gece)	160,0	#SAYI/0!	#SAYI/0!
Misafir/gece başına kullanılan motorin (Litre/Misafir.Gece)	40,6	#SAYI/0!	#SAYI/0!

Kasım	Aralık
#SAYI/0!	#SAYI/0!
#SAYI/0!	#SAYI/0!
#SAYI/0!	#SAYI/0!



NAR CAVE HOUSE

ÇEVRE KORUMA VE ATIK YÖNETİMİ POLİTİKASI

İşletmemizde çevreyi korur, kirlenmesini önler, çevreye olan olumsuz etkilerimizi azaltarak korunmasına önem veririz.

Bunun için;

- Yasal düzenlemelere uyum sağlar çevre etkimizi azaltmaya çalışırız.
- Atıklarımızı kaynağına, gruplarına ve tehlike sınıflarına göre etkin şekilde ayırmaya özen gösteririz.
- Tehlikeli maddeler ve kimyasalların yalnızca ihtiyaç durumunda ve gerektiği kadar kullanılmasının hem çevreye olan negatif etkileri hem de atık miktarını azaltacağını biliriz,
- İşletmemizde aldığımız malzemelerde “geri dönüşüm” ve “çevre dostu” etiketi olanları tercih ederek doğayı korumaya katkıda bulunuruz. Yeniden kullanım fırsatları yaratmaya çalışırız,
- Kâğıt, peçete, tuvalet kâğıdı, ambalaj gibi tek kullanımlık malzemeleri gerektiği kadar kullanıp doğaya daha az atık bırakmaya özen gösteririz,
- Atıkları doğru şekilde, özelliklerine göre ayrı alanlarda depolar, yasal depolama süre sınırlarını aşmadan lisanslı/yetkili firmalara teslim ederek, kayıtlarını muhafaza ederiz,
- Su, enerji ve tüm doğal kaynakları tasarruflu kullanmaya çalışırız. Bu hassasiyetimizi çalışanlarımız, misafirlerimiz, tedarikçilerimiz ile paylaşıyoruz.
- Çevre yönetimi konusundaki performansımızı ölçer, bu verileri hedefler ile izler ve performansımızı geliştirmeye çalışırız.
- Çalışanlarımızı çevre konusunda eğitmeyi ve duyarlılıklarını artırmayı amaçlarız.
- Misafirleri atık yönetim politikalarına katılmaya teşvik etmeyi amaçlarız (örneğin, havluları tekrar kullanma).
- Yiyecek atıklarını sokak hayvanlarının beslenmesinde kullanmayı amaçlarız.
- Yerel çiftçilerden ve üreticilerden taze ve organik gıda temin edebiliriz
- Misafirlere atık yönetim uygulamalarını anlatan bilgilendirici notlar bırakmak.





NAR CAVE HOUSE

ÇOCUK HAKLARI POLİTİKASI

Çocuklar bize geleceğin emanetleridir. Onları bir birey olarak tanımak, haklarına saygı duymak, her türlü psikolojik, fiziksel, ticari vb. sömürüye karşı gözetmek ve korumak öncelikli sorumluluğumuzdur.

Bunu sağlamak için;

- Kendi kurumlarımızda çocuk işçi çalıştırılmasına müsaade etmez ve tüm iş ortaklarımızdan da aynı hassasiyeti bekleriz.
- İşletme içerisinde çocukların gelişimine katkıda bulunan, düşünce ve isteklerini, duygularını rahatça ifade edebilecekleri, kendilerini özgür ve rahat hissedebilecekleri ortamlar/imkanlar sunarız.
- Çalışanlarımıza, çocuk istismarının önlenmesi ve fark edilmesi konusunda eğitimler veririz.
- Çocukların katıldıkları aktivitelerde yetişkin gözetimi altında olduklarından emin oluruz.
- Çocuk haklarının korunması konusunda farkındalık yaratmak için eğitimler düzenler ve ilgili projelere destek veririz.
- Çocuklar ile ilgili şüpheli eylemlere şahit olduğumuzda öncelikle otel yönetimine bilgi verir, gerekli görülen durumlarda resmi kuruluşlardan yardım isteriz.
- Çocuklara yönelik tüm şiddet ve istismar türlerine sıfır tolerans politikası uygularız.
- Misafirlere, çocuk hakları hakkında bilgilendirici materyaller sunarız.
- Çocukların bireysel farklılıklarına ve ihtiyaçlarına duyarlılık gösteririz.
- Çocukların alerji veya özel diyet gereksinimleri varsa, bu durumlar dikkate alınarak alternatif yemek seçenekleri sağlarız.



EĞİTİM KATILIM FORMU

Doküman No:

Yayın Tarihi:

Revizyon No:

Revizyon Tarihi:

Sayfa No:

Eğitimin Konusu:	
1.Oturum Tarihi ve Saati:	
Eğitimin Amacı:	
Eğitimin Hedefi:	
Eğitimi Veren Yetkili:	
Eğitime Katılan Sayısı:	

SIRA	KATILIMCININ ADI SOYADI	GÖREVİ	İMZA
1			
2			
3			
4			
5			
6			
7			
8			
9			
10			
11			
12			
13			
14			
15			
16			
17			
18			
19			
20			
21			
22			
23			
24			

Hazırlayan

Kontrol Eden

Onaylayan



NAR CAVE HAUSE

ENERJİ VERİMLİLİĞİ POLİTİKASI

Dünyamızı olası tehlikelerden korumak için enerjimizi verimli kullanıyor ve enerji sarfiyatımızı azaltmak için hedefler belirliyoruz.

Bunun için;

- Hem doğaya karşı sorumluluklarımız hem de yasal yükümlülüklerimizi yerine getirmek üzere ulusal ve uluslararası standartları, yasa ve düzenlemeleri takip eder, enerji kullanımını azaltma ve/veya enerji tüketim performansımızın sürekli iyileştirilmesini sağlayacak çalışmaları gönüllü olarak yürütür, çalışmalarımızın sonuçlarını takip ederiz.
- Hedefler koyar, çalışanlarımızın da katılımını sağlamak amacıyla eğitim programlarımızda enerji verimliliğine yer veririz.
- Tüm paydaşlarımızla enerji yönetimi konusunda ortak amaçlar ve sonuçlar yaratmak üzere iş birliği yapmayı önemseriz. Bu konularda misafirlerimiz, çalışanlarımız, ziyaretçilerimiz ve tüm iş ortaklarımız ile birlikte topyekûn bir farkındalık ve bilinç seviyesine ulaşılması adına etkileşimimizi sürdürmeye çalışırız.
- Enerji verimli uygun ürün, ekipman, teçhizat ve teknoloji alternatiflerini araştırıp bulmaya, satın almaya ve kullanmaya çalışırız.
- Enerji Yönetim Sistemimizi dokümante etmeyi, tüm departmanlarımıza yaymayı, gerektiğinde güncellemeyi, gözden geçirmeyi ve sürekli olarak iyileştirmeyi hedefleriz.
- Enerji risklerini veya enerji kısıtı gibi doğabilecek acil durumları değerlendirir, alınabilecek önlemleri planlarız.
- Yıllık enerji tüketim hedefleri belirleyerek, bu hedeflere ulaşmak için stratejiler geliştirmeyi planlarız.



- LED aydınlatma sistemleri ve enerji verimli cihazlar kullanarak enerji tüketimini azaltmayı planlarız.
- Enerji kaybını önlemek amacıyla düzenli bakım ve iyileştirme çalışmaları yapmayı planlarız.
- Misafirlere enerji tasarrufu yapma konusunda bilgilendirici materyaller sunabiliriz. (örneğin, odalarda enerji tasarrufu ipuçları).



NAR CAVE HOUSE

KADIN HAKLARI VE CINSİYET EŞİTLİĞİ POLİTİKASI

İşletmemizde cinsiyet eşitliğine önem veririz.

- Cinsiyet farkı gözetmeksizin tüm çalışanlarımızın sağlık, güvenlik ve refahlarını sağlarız.
- Kadınların iş gücüne katılımını tüm departmanlarımızda destekler, eşit fırsatlar sunarız.
- Cinsiyet ayrımı yapmadan «eşit işe eşit ücret» politikası ile hareket ederiz.
- Eşitlik ilkesi gözetilerek görev dağılımı yaparız.
- Kariyer fırsatlarından eşit düzeyde faydalanılması için gerekli ortamı sağlarız.
- Eğitim politikaları oluşturur, kadınların katılımına ve farkındalığın artmasına destek oluruz.
- İş-aile yaşam dengesini koruyan çalışma ortamı ve uygulamalarını oluştururuz.
- Kadınların şirket yönetiminde olmaları için destek verir, eşit fırsatlar sunarız.
- Kadınların hiçbir şekilde istismar, taciz, ayrımcılık, bastırılma, zorlama, iftira vb. durumlara maruz kalmasına müsaade etmeyiz. Dünyaya ve kurumumuza kattıkları değer daima farkında olur ve varlıklarını destekleriz.
- Anne olan çalışanlara, doğum izni ve ebeveynlik destekleri gibi haklar tanır ve destekleriz.
- Tüm çalışanlara cinsiyet eşitliği, kadın hakları ve toplumsal cinsiyet rolleri konularında eğitimler vermeyi hedefleriz.
- Cinsiyet eşitliği politikalarının etkinliğini izlemek için düzenli değerlendirme ve raporlama yapmayı hedefleriz.
- Çalışanlardan gelen geri bildirimler, politikaların geliştirilmesinde dikkate alırız.



NAR CAVE HOUSE

SÜRDÜRÜLEBİLİR SATIN ALMA POLİTİKASI

Sürdürülebilir tedarik anlayışı doğrultusunda tedarikçilerimizin/çözüm ortaklarımızın;

- Kalite Güvence Yönetim Sistemleri, Çevre ve İş Sağlığı Güvenliği Yönetim Sistemleri, uluslararası düzeyde kabul görmüş çevre ve sürdürülebilirlik etiklerine/sertifikalarına sahip olmasına,
- Üretim ve tedarikte, çevreye zararlı etkilerinin olmamasına, çevre mevzuatlarına uyuyor olmasına,
- Kaynakları; doğal yaşama, ekosisteme zarar vermeden, uygun bir şekilde kullanıyor/tüketiyor olmasına, avlanma yasaklarına uyuyor olmasına,
- Atıklarını en aza indirmek ve doğru yönetmek için çalışıyor olmasına, ürün ambalajlarında daha az ambalajlamaya veya dökme ambalajlama alternatifleri sunuyor olmasına,
- Çevre dostu, tasarruflu, yöresel, etik değerlere önem veren, geri dönüşebilir veya geri dönüştürülmüş malzeme kullanan, organik, bio, vegan, hayvanlar üzerinde denenmemiş, zararlı kimyasal bileşenler içermeyen vb. alternatifleri sunmalarına,
- Yerli ve yerel üretim/hizmet sağlayıcısı olmasına,
- Ülkemizin/bölgemizin mutfağını, geleneklerini, kültürünü yansıtan/tanıtan ürün/hizmet olmasına,
- Çocuk işçiliği ve zorla çalıştırma gibi uygulamalara karşı sıfır tolerans politikası benimsemelerine,

Önem verir ve bu bakış açımızı paydaş tedarikçilerimize iletiriz. Tedarikçilerimiz ile birlikte verimli satın alma fırsatları yaratmaya çalışır, tedarik süreçlerinden doğan çevre etkilerini azaltmayı hedefleriz.

NAR CAVE HOUSE	HEDEF TAKİ	
Hedef (Örnek olarak doldurulmuştur.)	Konu(İnsan,Toplum, Çevre, Kültür, Ekonomi,Yatırım, su tasarrufu, atık azaltımı, enerji tasarrufu, adil ticaret vb olabilir.)	Aksiyon
Yerel Satınalma oranının %15 arttırılması	Ekonomi	Yerel tedarikçilerin araştırılması, yerel satınalma oranını bir önceki yıla göre %15 arttırılması
Çevreye Duyarlı ürünler satınalmak	Çevre	Mevcut kullanılan ürünlerin çevreye duyarlı alternatifleri ile değişimini sağlanması
Tek kullanımlık plastik kullanımını azaltmak	Çevre	Buket malzemelerin(temizlik malzemeleri, pipelik, terlik vb) asgari ölçüde kullanılması için misafiri bilinçlendirme çalışmaları
Su tüketiminin %10 azaltmak	Çevre	Havlu ve çarşafın misafir isteğiyle değişiminin sağlanması
Elektrik tüketimini %15 azaltmak	Çevre	Arızalanan aydınlatmaları led enerji tasarruflu ürünlerle değişiminin sağlanması
Müşteri %80 sürdürülebilirlik farkındalığını arttırmak	İnsan	müşteri değerlendirme anketlerine sürdürülebilirlik sorularının eklenmesi
Çalışanların sürdürülebilirlik konusunda bilinçlenmesini sağlamak	İnsan	bir sene içinde işe giriş yapan tüm çalışanlara sürdürülebilirlik eğitimi vermek
<i>(Hedeflerinizi yazınız)</i>		
<i>(Hedeflerinizi yazınız)</i>		
<i>(Hedeflerinizi yazınız)</i>		
<i>(Hedeflerinizi yazınız)</i>		
<i>(Hedeflerinizi yazınız)</i>		

Gözden Geçirme Tarihi:	
Sorumlu Kişi:	

